

МИНИСТЕРСТВО СЕЛЬСКОГО ХОЗЯЙСТВА РОССИЙСКОЙ ФЕДЕРАЦИИ

ПРИКАЗ
от 26 декабря 2014 г. N 534

ОБ УТВЕРЖДЕНИИ МЕТОДИКИ
РАСЧЕТА ОБЪЕМА ПОДЛЕЖАЩИХ ИЗЪЯТИЮ ОБЪЕКТОВ АКВАКУЛЬТУРЫ
ПРИ ОСУЩЕСТВЛЕНИИ ПАСТБИЩНОЙ АКВАКУЛЬТУРЫ

В целях реализации требований [части 5 статьи 12](#) Федерального закона от 2 июля 2013 г. N 148-ФЗ "Об аквакультуре (рыбоводстве) и о внесении изменений в отдельные законодательные акты Российской Федерации" (Собрание законодательства Российской Федерации, 2013, N 27, ст. 3440) и [пунктом 5.2.25\(70\)](#) Положения о Министерстве сельского хозяйства Российской Федерации, утвержденного постановлением Правительства Российской Федерации от 12 июня 2008 г. N 450 (Собрание законодательства Российской Федерации, 2008, N 25, ст. 2983; N 32, ст. 3791; N 42, ст. 4825; N 46, ст. 5337; 2009, N 1, ст. 150; N 3, ст. 378; N 6, ст. 738; N 9, ст. 1119, ст. 1121; N 27, ст. 3364; N 33, ст. 4088; 2010, N 4, ст. 394; N 5, ст. 538; N 16, ст. 1917; N 23, ст. 2833; N 26, ст. 3350; N 31, ст. 4251; N 31, ст. 4262; N 32, ст. 4330; N 40, ст. 5068; 2011, N 6, ст. 888; N 7, ст. 983; N 12, ст. 1652; N 14, ст. 1935; N 18, ст. 2649; N 22, ст. 3179; N 36, ст. 5154; 2012, N 28, ст. 3900; N 32, ст. 4561; N 37, ст. 5001; 2013, N 10, ст. 1038; N 29, ст. 3969; N 33, ст. 4386; N 45, ст. 5822; 2014, N 4, ст. 382; N 10, ст. 1035; N 12, ст. 1297; N 28, ст. 4068), приказываю:

Утвердить [методику](#) расчета объема подлежащих изъятию объектов аквакультуры при осуществлении пастбищной аквакультуры.

Министр
Н.В.ФЕДОРОВ

Приложение
к приказу Минсельхоза России
от 26 декабря 2014 г. N 534

МЕТОДИКА
РАСЧЕТА ОБЪЕМА ПОДЛЕЖАЩИХ ИЗЪЯТИЮ ОБЪЕКТОВ АКВАКУЛЬТУРЫ
ПРИ ОСУЩЕСТВЛЕНИИ ПАСТБИЩНОЙ АКВАКУЛЬТУРЫ

1. Методика расчета объема подлежащих изъятию объектов аквакультуры при осуществлении пастбищной аквакультуры (далее - Методика) определяет методы расчета объема подлежащих изъятию объектов аквакультуры при осуществлении пастбищной аквакультуры (далее - объекты аквакультуры).

2. Методика применяется юридическими лицами и индивидуальными предпринимателями, осуществляющими пастбищную аквакультуру, научно-исследовательскими организациями, подведомственными Федеральному агентству по рыболовству.

3. В качестве исходных данных для расчета объема подлежащих изъятию объектов аквакультуры используются следующие показатели:

а) количество выпущенной молоди (личинок) объектов аквакультуры;
б) средняя масса (г) выпущенной молоди (личинок) объектов аквакультуры;
в) средняя масса (г) разных возрастных групп подлежащих изъятию объектов аквакультуры;
г) сведения о средней продолжительности жизни объектов аквакультуры и времени достижения средней массы изъятия;

д) сведения о естественной смертности объектов аквакультуры, подлежащих изъятию.

4. Интегральной величиной, определяемой на основании исходных данных и характеризующей объекты аквакультуры, подлежащие изъятию на рыбоводном участке, является коэффициент изъятия объектов аквакультуры (далее - коэффициент изъятия).

5. Значения коэффициентов изъятия для объектов аквакультуры по рыбохозяйственным бассейнам приведены в [Приложении N 1](#) к настоящей Методике.

6. При выпуске молоди (личинок) объектов аквакультуры, масса которой не указана в [Приложении N 1](#) к настоящей Методике, определение коэффициента изъятия осуществляется методом интерполяции. Пример применения метода приведен в [Приложении N 2](#) к настоящей Методике.

7. Для рыбоводных участков, выделенных на водных объектах, в которых обитают водные биоресурсы, относящиеся к тому же виду, что и объекты аквакультуры, расчет объема подлежащих изъятию объектов аквакультуры (далее - расчет) производится в экземплярах выловленных объектов аквакультуры по формуле:

$$N_{\text{экз.}} = \frac{n \times k}{100}$$

где:

$N_{\text{экз.}}$ - общее количество подлежащих изъятию объектов аквакультуры, экз.;

n - количество выпущенной молоди (личинок) объекта аквакультуры, экз.;

k - коэффициент изъятия от общего количества выпущенной молоди (личинок), %;

100 - множитель для перевода процентов в десятичные доли.

8. На рыбоводных участках, выделенных для пастбищной аквакультуры тихоокеанских лососей на акваториях, где ранее не было естественного нереста данного объекта аквакультуры, расчет производится исходя из 100-процентного объема изъятия объектов аквакультуры в границах рыбоводного участка.

9. Для рыбоводных участков, занимающих всю акваторию водного объекта рыбохозяйственного значения, расчет производится исходя из 100-процентного объема изъятия объектов аквакультуры.

10. Для объектов аквакультуры, у которых одновременно происходит изъятие нескольких возрастных групп, объем изъятия рассчитывают с учетом средней массы особей каждой возрастной группы и доли каждой возрастной группы в общем объеме изъятия по формулам:

$$N_{\text{экз}} = \sum N_i$$

$$N_{\text{тонн}} = \sum \frac{N_i \times m_i}{1000}$$

где:

$N_{\text{экз.}}$ - общее количество подлежащих изъятию объектов аквакультуры, экз.;

i - возраст, лет;

N_i - количество подлежащих изъятию объектов аквакультуры возраста i лет, экз.;

$N_{\text{тонн}}$ - общий объем объектов аквакультуры, подлежащих изъятию, т;

m_i - средняя масса изымаемых объектов аквакультуры возраста i лет, кг;

Σ - знак суммирования;

1000 - множитель для перевода килограммов в тонны.

11. В случаях, не предусмотренных пунктами 8 - 10 настоящей Методики, расчет производится в тоннах по формуле:

$$N_{\text{тонн}} = \frac{n \times k}{100 \times 1000} \times m$$

где:

$N_{\text{тонн}}$ - общий объем объектов аквакультуры, подлежащих изъятию, т;

n - количество выпущенной молоди (личинки) объекта аквакультуры, экз.;

k - коэффициент изъятия от общего количества выпущенной молоди (личинки), %;

m - средняя масса изымаемых объектов аквакультуры, кг;

100 - множитель для перевода процентов в десятые доли;

1000 - множитель для перевода килограммов в тонны.

12. Прилов водных биоресурсов, обитающих в акватории рыбоводного участка и не являющихся объектами аквакультуры на данном участке, не должен превышать прилов водных биоресурсов, установленный правилами рыболовства для соответствующего рыбохозяйственного бассейна. <1>

<1> [Статья 43.1](#) Федерального закона от 20 декабря 2004 г. N 166-ФЗ "О рыболовстве и сохранении водных биологических ресурсов" (Собрание законодательства Российской Федерации, 2004, N 52, ст. 5270; 2006, N 1, ст. 10; N 23, ст. 2380; N 52, ст. 5498; 2007, N 1, ст. 23; N 17, ст. 1933; N 50, ст. 6246; 2008, N 49, ст. 5748; 2011, N 1, ст. 32; N 30, ст. 4590; N 48, ст. 6728, ст. 6732; N 50, ст. 7343, ст. 7351; 2013, N 27, ст. 3440; N 52, ст. 6961; 2014, N 11, ст. 1098; N 26, ст. 3387; N 45, ст. 6153; официальный интернет-портал правовой информации <http://www.pravo.gov.ru>, 23.12.2014, N 0001201412230015).

Приложение N 1
к Методике расчета объема
подлежащих изъятию объектов
аквакультуры при осуществлении
пастбищной аквакультуры
от 26.12.2014 N 534

КОЭФФИЦИЕНТЫ
ИЗЪЯТИЯ ОБЪЕКТОВ АКВАКУЛЬТУРЫ ПРИ ОСУЩЕСТВЛЕНИИ ПАСТБИЩНОЙ
АКВАКУЛЬТУРЫ ПО РЫБОХОЗЯЙСТВЕННЫМ БАСЕЙНАМ, %

Водные объекты и виды водных биоресурсов	Личинки	Молодь средней массы, г										
		0,2	0,5	1,0	1,5	3,0	5,0	10,0	11 - 20	21 - 30	31 - 40	41 - 50
ВОЛЖСКО-КАСПИЙСКИЙ												
Водохранилища Волжского каскада												
Лещ	0,01			0,4	1,0		1,1	1,6				
Стерлядь					3,0	5,5	5,9	6,7	7,5	9,1	10,7	12,8
Жерех	0,01					1,0						
Судак	0,01			0,7	1,0		1,1	1,4	1,8			
Щука	0,01				4,0		4,7	4,9	5,9			
Нижняя Волга с Волго-Ахтубинской поймой, водные объекты регионов Северного Кавказа (р. Терек, ее притоки, озера)												
Стерлядь					0,3	0,6	0,9	2,1	4,3	17,2	27,5	44,0
Вобла	0,02					0,8						
Лещ	0,03	0,12	0,4	0,6	0,9	1,7	2,8	3,6	5,0	14,2	23,0	36,8
Сазан	0,02				0,1		0,6	1,7	3,4	13,6	21,8	34,9
Судак	0,02	0,1	0,22	0,5	0,7	1,3	1,9	3,2	6,4	25,6	41,0	65,6
Жерех	0,01	0,12	0,3	0,6	1,0	1,7	2,4	4,2				
Щука	0,045	0,18	0,48	0,9	1,4	2,6	4,3	7,5				
рыбец, кутум,	0,02				0,5		1,0	1,9	3,8	15,2	24,3	38,9

шемая													
лосось, ручьевая форель	0,07							0,4					
белый толстолобик, белый амур							0,6	3,2	3,5				
Каспийско-Куринский район													
Вобла	0,02				0,8								
Сазан	0,02				0,1								
лещ, судак	0,02	0,4		0,7									
Лосось	0,07							0,5					
рыбец, кутум, шемая	0,02			0,5									
АЗОВО-ЧЕРНОМОРСКИЙ													
Водные объекты и виды водных биоресурсов	Личинки	Молодь средней массы, г											
		0,2	0,5	1,0	1,5	3,0	5,0	10,0	11 - 20	21 - 30	31 - 40	41 - 50	51 - 60
Стерлядь				0,2	0,2	0,4	0,4	0,9	2,1	4,2	16,8	26,9	43
Тарань	0,025		0,29		0,43				15,0				
Лещ	0,006	0,4	0,4	0,4	0,4	0,6	0,6	0,7	1,7	3,5	11,0	22,1	34,8

сазан, рыбец, шемая	0,02	0,4	0,4	0,4	0,5	0,6	0,6	0,9	1,6	3,3	13,2	21,1	33,8	
жерех, сом	0,006		0,3	0,3	0,3	0,7	0,7	1,1	5,0	7,0	28,2	44,8	70	
Судак	0,002	0,23			0,4		0,6	1,0	3,1	6,2	24,8	39,7	63,5	
Щука	0,025		0,4	0,4	0,4	0,7	0,7	1,0	4,9	6,9	27,6	44,2	70	
пиленгас, сингиль, остронос, лобан	0,01				0,2									
черноморский лосось (кумжа), радужная форель		0,3			0,5									
ручьевая форель		0,5												
растительные	0,01	2,5							25,0					
ЗАПАДНЫЙ														
Куршский и Вислинский заливы														
Водные объекты и виды водных биоресурсов	Личинки	Молодь средней массы, г												
		0,2	0,5	1,0	1,5	3,0	5,0	10,0	11 - 20	21 - 30	31 - 40	41 - 50		
Лещ	0,02	0,4												
Судак	0,02	0,2												

гребешок исландский	0,14												
краб стригун опилио баренцевоморский	0,7												
краб камчатский баренцевоморский	0,5												
Водные объекты Севера Европейской части													
сиг	0,28												
хариус	0,03												
Водные объекты Кольского полуострова													
лосось атлантический (семга)				5,0									
ЗАПАДНО-СИБИРСКИЙ, БАЙКАЛЬСКИЙ И ВОСТОЧНО-СИБИРСКИЙ													
Водные объекты и виды водных биоресурсов	Личин ки	Молодь средней массы, г											
		0,2	0,5	1,0	1,5	3,0	5,0	10,0	11 - 20	21 - 30	31 - 40	41 - 50	
Водные объекты Западной Сибири, Байкальского рыбохозяйственного бассейна и Восточной Сибири													
стерлядь	0,05	0,1	0,2	0,28	0,75	1,0	3,5	4,6					
нельма	0,11		0,8					1,8					
муksун	0,16		1,8					3,2					

чир	0,17		1,2					2,8				
пелядь	0,22		1,4		1,8	2,3		2,8				
ряпушка	0,30		2,0					4,5				
тугун	0,36		2,8					8,0				
сиг-пыжьян	0,28		1,8					3,6				
язь	0,18		1,9					4,5				
щука	0,03		0,6	0,9				6,0				
налим	0,55		1,8					3,7				
судак	0,028		0,55					1,1				
лещ	0,055		0,8					1,6				
сазан	0,028		0,75					1,8				
плотва	0,23		2,3					4,6				
елец	0,35		2,5					5,0				
карась	0,28		2,5					4,9				
окунь	0,22		1,6					3,0				
хариус	0,03	0,3	0,6	0,9	1,2	2,0	5,0	6,0				
таймень	0,04	0,3	0,7	0,9	1,2	2,2	6,0	6,6				
ленок	0,04	0,3	0,7	0,9	1,2	2,2	6,0	6,6				
голец			1,0	1,8	2,0	2,2	2,6	8,0				

омуль	0,1		0,6		1,5	5,0						
сиг байкальский	0,1				1,5							
ДАЛЬНЕВОСТОЧНЫЙ												
Водные объекты и виды водных биоресурсов	Личинки	Молодь средней массы, г										
		0,2	0,5	1,0	1,5	3,0	5,0	10,0	11 - 20	21 - 30	31 - 40	41 - 50
Водные объекты Камчатского края												
кета			0,1	1,5								
чавыча						0,8						
нерка							1,5					
кижуч							0,1		1,5			
Бассейн Берингова моря												
Река Анадырь												
кета			1,67									
Бассейн реки Амур												
горбуша		1,0	2,0									
кета летняя			1,3									
кета осенняя			1,5									
щука	0,26	0,4	0,5	0,65	0,7	1,0	1,1	1,2				

сазан	0,043	0,11	0,22	0,33	0,45	0,9	1,36	6,0				
карась	0,1	0,24	0,45	0,6	0,9	1,5	2,2	9,3				
сом амурский	0,1	0,17	0,25	0,3	0,37	0,45	0,55	0,75				
белый амур	0,02	0,06	0,11	0,17	0,25	0,37	0,53	3,0				
белый толстолобик	0,034	0,09	0,17	0,25	0,37	0,6	0,8	4,0				
белый лещ	0,07	0,2	0,33	0,5	0,66	1,0	1,2	6,7				
верхогляд	0,03	0,1	0,18	0,3	0,4	0,7	1,0	5,0				
желтощек	0,03	0,06	0,12	0,2	0,27	0,5	0,7	4,0				
Татарский пролив												
приморский гребешок			0,1	1,1	7	15	30	47				
устрица	0,01											
трепанг	0,02		10	14	23	32	38					
морские ежи	0,04											
ламинария	0,7											
Магаданская область												
кета			0,1	1,0								
горбуша		0,01	1,0									
Бассейн Японского моря (Приморье)												

Водные объекты и виды водных биоресурсов	Личинки	Молодь средней массы, г												
		0,1	0,3	0,5	0,6	1,0	1,5	3,0	5,0	10,0	11 - 20	21 - 30	31 - 40	41 - 50
приморский гребешок						10			30					
трепанг		5	10	35										
ламинария	0,0003										2			
кета					0,8	1,0	1,2							
Водные объекты и виды водных биоресурсов	Личинки	Молодь средней массы, г												
		0,2	0,5	1,0	1,5	3,0	5,0	10,0	11 - 20	21 - 30	31 - 40	41 - 50		
сима				0,8	0,9	1,1	1,5	3,3	5,5					
пиленгас	0,1													
мидия	0,04													
устрица	0,01													
морские ежи	0,4													
Бассейн Японского моря (Сахалинская обл.)														
морские ежи	0,4													
приморский гребешок			0,1	1,1	7	15	30	47						

устрица	0,01											
трепанг	0,02		10	14	23	32	38					
морские ежи	0,04											
ламинария	0,7											
Бассейн Японского моря (реки о. Сахалин)												
кета			0,5	1,5								
горбуша		0,01	2									
Бассейн Охотского моря (реки о. Итуруп)												
кета			0,1	1,5								
горбуша		0,01	2									

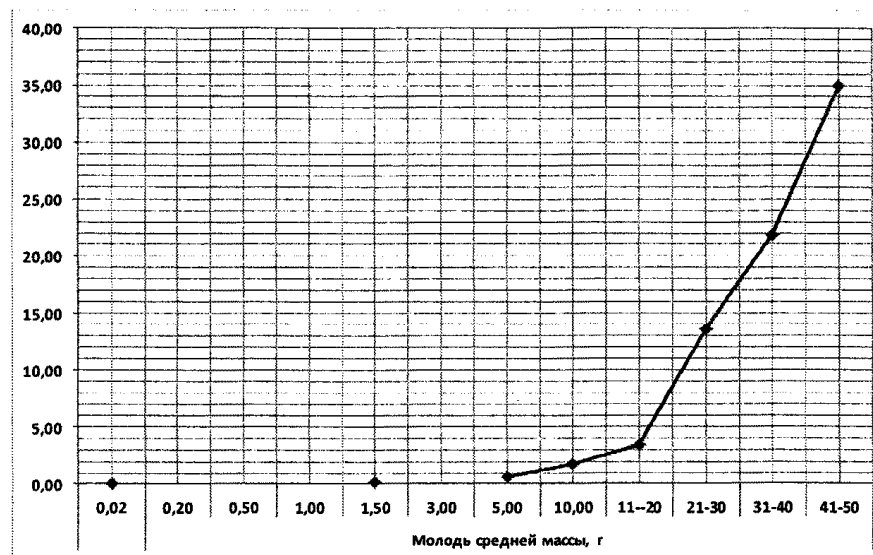
Приложение N 2
к Методике расчета объема
подлежащих изъятию объектов
аквакультуры при осуществлении
пастбищной аквакультуры
от 26.12.2014 N 534

ПРИМЕР ИНТЕРПОЛЯЦИИ

Имеются данные по коэффициентам изъятия:

Водные объекты и виды водных биоресурсов	Личинки	Молодь средней массы, г										
		0,2	0,5	1,0	1,5	3,0	5,0	10,0	11 - 20	21 - 30	31 - 40	41 - 50
сазан	0,02				0,1		0,6	1,7	3,4	13,6	21,8	34,9

Предполагается выпустить молодь сазана массой 0,2 г, 1 г, 3 г. Для определения коэффициента изъятия для молоди данной массы строим график, где по оси абсцисс откладываем массы выпускаемой молоди, а по оси ординат - известные значения коэффициентов изъятия:



Дополняем график отрезками между точками с известными значениями коэффициентов изъятия:

сазан	0,02	0,03	0,025	0,05	0,10	0,30	0,60	1,70	3,40	13,60	21,80	34,90
-------	------	------	-------	------	------	------	------	------	------	-------	-------	-------
